

令和元年度

# 千歳市病院事業会計決算書

千歳市

# 目 次

## I 事業報告書

令和元年度千歳市病院事業報告書・・・・・・・・・・ 2

## II 決算報告書

令和元年度千歳市病院事業決算報告書・・・・・・・・・・ 20

## III 財務諸表

令和元年度千歳市病院事業損益計算書・・・・・・・・・・ 26

令和元年度千歳市病院事業剰余金計算書・・・・・・・・・・ 28

令和元年度千歳市病院事業欠損金処理計算書・・・・・・・・・・ 30

令和元年度千歳市病院事業貸借対照表・・・・・・・・・・ 32

注 記 事 項・・・・・・・・・・・・・・・・・・・・・・・・ 35

## IV 附属書類

令和元年度千歳市病院事業キャッシュ・フロー計算書・・・・・・・・・・ 39

収 益 費 用 明 細 書・・・・・・・・・・・・・・・・・・・・ 40

固 定 資 産 明 細 書・・・・・・・・・・・・・・・・・・・・ 46

企 業 債 明 細 書・・・・・・・・・・・・・・・・・・・・ 48

経 営 分 析・・・・・・・・・・・・・・・・・・・・ 50



# I 事業報告書

# 令和元年度千歳市病院事業報告書

## 1 概 況

### (1) 令和元年度千歳市病院事業決算の概要

国民皆保険や優れた保健・医療システムの成果により世界最高水準の平均寿命を達成するなど、「人生100年時代」を迎えようとする中、国民医療費は43兆円を超える規模へと膨らみ、こうした状況を踏まえ、社会の活力を維持・向上していくためには、健康寿命の延伸により高齢者をはじめとする意欲のある方々が役割を持ち活躍できる社会の実現と「全世代型社会保障」の構築が急務となっております。

また、いわゆる「団塊の世代」が75歳以上の後期高齢者となる2025年に向け、北海道が人口や医療需要、病床必要量の将来推計に基づき策定した「地域医療構想」では、千歳市を含む札幌二次医療圏において、約3割、4,400床の急性期病床が余剰となることが見込まれ、地域の急性期医療を担う市民病院にとりましては、大変厳しい見通しとなっております。

医療を取り巻く環境が大きく変化する中、地域における病床機能の分化・連携、医療従事者の負担軽減や働き方改革の推進等様々な改革が進められる一方で、依然として深刻な医師不足、急速な高齢化や生産年齢人口の減少などによる医療ニーズの変化、診療体制の充実や医師等の処遇改善等に伴う人件費の増、さらには、消費税率引き上げに伴う負担増など、病院経営は極めて厳しい状況にあり、これら直面する課題に戦略的かつ的確に対応していくことが重要となります。

市民病院におきましても、医療従事者の確保はもとより、救急・高度医療や小児・周産期医療の充実、地域医療連携の推進、さらには経営の改善・安定化など、地域の要請に応えながら、基幹病院として医療の質の向上と持続可能な病院運営に取り組む必要があります、これらを踏まえ、次の5項目を基本方針として事業を運営してまいりました。

『地域医療の充実に向けた基幹病院としての役割の強化』につきましては、

- ・地域の医療機関と連携しながら、内科系・外科系・小児科など、地域の基幹病院として重要な役割となる二次救急医療体制の確保に特化したほか、地域の医療機関などと診療情報を共有する「地域連携ネットワークシステム」の活用により、患者の円滑な紹介・逆紹介と「かかりつけ医」の普及を促進し、地域医療連携の強化と機能分化を図ってまいりました。
- ・地域完結型医療を推進するため、「緩和ケア病床」を設置し、患者と家族が病室内において自宅に近い環境で入院生活を過ごせるよう取り組んでまいりました。

『安全で安心できる医療の推進』につきましては、

- ・医療安全管理・感染対策部門を中心に、事例検証に基づく業務改善や研修を行いながら、さらなる医療の安全、安心の確保や医療関連感染の防止に向けた組織的な取組を進めてまいりました。
- ・患者満足度調査や意見箱などへ寄せられた意見をもとに、患者ニーズ等を把握・検証しながら、患者の視点に立った療養環境づくりや接遇・サービスの提供に努めたほか、十分な説明と同意に基づく患者参加型医療を推進してまいりました。
- ・患者サービスの向上を図るため、「入院支援センター」を設置し、入院に関する説明や状況の聞き取りなど、患者の入院手続きにおけるワンストップサービスの提供に努めてまいりました。

『医療・看護の質の向上とチーム医療の推進』につきましては、

- ・医療職の認定資格取得支援や学術研究・研修機会の拡充など、職員の資質や能力向上に取り組んだほか、薬剤師や放射線技師等医療従事者の増員や組織強化に努め、診療体制の一層の充実を図ってまいりました。
- ・医師や看護師の負担軽減と業務の効率化を図るため、医師事務作業補助者や看護助手の人員体制を維持・拡充し、各部門の情報共有化と多職種の業務連携を推進するなど、良質な医療の提供に努めてまいりました。

『効率的な病院運営の推進』につきましては、

- ・DPC制度（入院医療費の診断群分類による包括評価）に基づく効率的・標準的で高度な医療を推進するとともに、急性期一般入院料1の維持、医師をはじめとする医療従事者の確保など診療体制の充実を図り、収益確保に努めてまいりました。

- ・病院施設の改修にかかる将来の費用負担や経年劣化等に伴う機能低下等を踏まえ、引き続き施設の大規模改修工事を実施し、建物や設備の長寿命化を図るとともにコスト縮減に取り組んでまいりました。

『医療従事者の勤務環境等の充実』につきましては、

- ・医師の働き方改革を推進するため、労働時間の管理を行うとともに、職員の意識や勤務実態の把握に努め、業務・組織の見直しや職員の適正配置など負担軽減を図りながら、職員がやりがいを持って働くことができる勤務環境の整備に取り組んでまいりました。

以下、令和元年度の経営状況等の内容につきまして報告いたします。

#### ア 業務

本院の年間延患者数は、入院患者が49,782人で前年度に比べ4,231人減少し、外来患者は152,415人で前年度に比べ9,594人減少いたしました。

また、泉郷診療所の外来患者は756人で前年度に比べ3人増加し、支笏湖診療所の外来患者は725人で前年度に比べ21人の減少となっております。

#### イ 収益的収支

収益的収入につきましては、総収益が6,064,098千円で前年度に比べ196,822千円の減少となっております。

このうち、本院の入院収益は3,061,877千円で前年度に比べ168,289千円減少し、外来収益は1,622,745千円で前年度に比べ20,176千円減少いたしました。

収益減少の主な要因につきましては、入院期間の短縮化や地域医療機関との医療連携の推進、さらには新型コロナウイルス感染症拡大防止対策として入院制限や予定手術の延期、外来診療の一部休止を実施した影響などにより、入院・外来ともに患者数が減少したことなどによるものであります。

また、泉郷診療所の外来収益は5,374千円で前年度に比べ23千円減少し、支笏湖診療所の外来収益は5,752千円で前年度に比べ285千円の増加となっております。

収益的支出につきましては、総費用が6,148,339千円で前年度に比べ74,556千円の減少となっております。

このうち、本院の給与費は3,325,195千円で前年度に比べ91,157千円増加いたしましたが、これは診療体制の充実と勤務環境の整備に向け、看護師や医療技術員の増員に加え、医師の勤務環境整備に伴う特殊勤務手当などが増加したことによるものであります。

材料費は1,122,541千円で前年度に比べ50,042千円減少し、減価償却費は389,578千円で前年度に比べ119,851千円減少となっております。

また、泉郷診療所の医業費用は12,848千円で前年度に比べ85千円増加し、支笏湖診療所の医業費用は30,241千円で前年度に比べ162千円の増加となっております。

このようなことから、84,241千円の純損失を計上し、この結果、累積欠損金は2,962,748千円となっております。

#### ウ 資本的収支

資本的収入につきましては、収入総額が331,800千円で前年度に比べ139,670千円減少しており、資本的支出につきましては、支出総額が802,396千円で前年度に比べ148,274千円の減少となっております。

資本的収入額が資本的支出額に対し不足する額470,596千円につきましては、当年度分消費税及び地方消費税資本的収支調整額1,939千円及び過年度分損益勘定留保資金468,657千円で補填しております。

以上、令和元年度病院事業の概要を申し上げますが、今後も医療を取り巻く情勢を的確に見極めながら、中期経営計画に基づく経営改善に向けた取組を着実に進め、健全で安定した経営基盤の確立を図るとともに、地域に必要な医療提供体制の確保に努めてまいります。

## (2) 議会議決事項

議案番号	件名	議決年月日	備考
議案第17号	千歳市病院事業の設置等に関する条例の一部を改正する条例の制定について	令和元年6月13日	原案可決
認定第10号	平成30年度千歳市病院事業会計決算の認定について	令和元年10月15日	認定
議案第14号	令和2年度千歳市病院事業会計予算について	令和2年3月25日	原案可決
議案第23号	千歳市病院事業の設置等に関する条例の一部を改正する条例の制定について	令和2年3月25日	原案可決

## (3) 行政官庁認可事項

申請年月日	申請先	件名	認可年月日	備考
平成31年4月10日	北海道厚生局長	急性期看護補助体制加算の施設基準に係る届出	平成31年4月26日	(急性看補) 第1290号
平成31年4月10日	北海道厚生局長	一般病棟入院基本料の施設基準に係る届出	平成31年4月26日	(一般入院) 第7717号
平成31年4月10日	北海道厚生局長	地域包括ケア入院医療管理料2の施設基準に係る届出	平成31年4月26日	(地包ケア2) 第294号
令和元年6月21日	北海道厚生局長	急性期看護補助体制加算の施設基準に係る届出	令和元年7月1日	(急性看補) 第1314号
令和元年8月23日	北海道厚生局長	ロービジョン検査判断料の施設基準に係る届出	令和元年9月17日	(ロー検) 第53号
令和元年9月5日	北海道厚生局長	麻酔管理料(I)の施設基準に係る届出	令和元年9月17日	(麻管I) 第1160号
令和元年12月23日	北海道厚生局長	乳腺炎重症化予防・ケア指導料の施設基準に係る届出	令和2年1月15日	(乳腺ケア) 第57号
令和2年2月13日	北海道厚生局長	病棟薬剤業務実施加算1の施設基準に係る届出	令和2年3月2日	(病棟薬1) 第221号

## (4) 職員に関する事項

## ア 職員数

区分	前年度末職員数	新規採用	その他の理由による増減	当年度末職員数	備考
医師	(3) 36	(5) 8	(△4) △10	(4) 34	
医療技術員	(8) 41	(1) 3	(△3) △2	(6) 42	
看護師	(50) 186	(18) 10	(△13) △5	(55) 191	
事務員	(40) 34	(12) 0	(△12) 0	(40) 34	
その他の職員	(51) 0	(7) 0	(△3) 0	(55) 0	
合計	(152) 297	(43) 21	(△35) △17	(160) 301	

(注1) 上段( )は、再任用短時間勤務職員、第1種非常勤職員、臨時職員等で外数である。

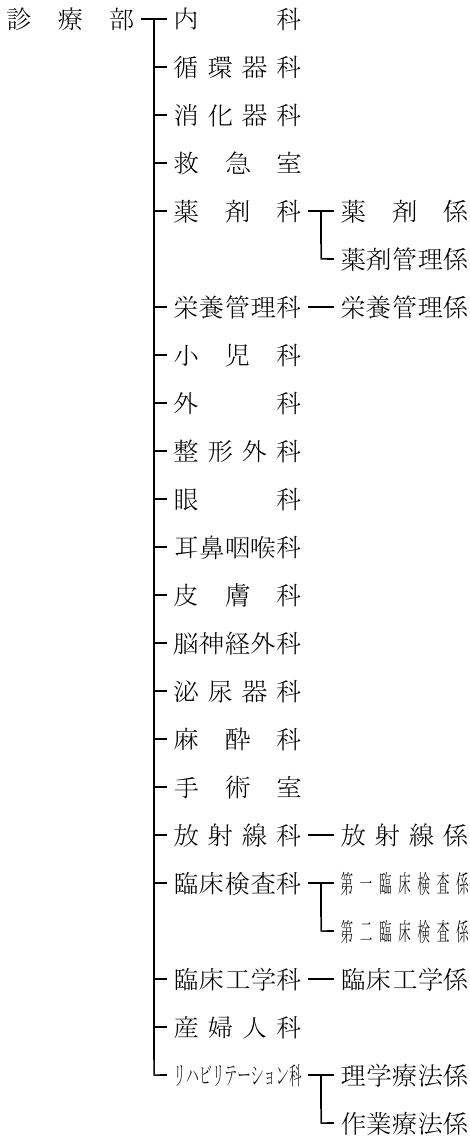
イ 職員の給与に関する事項

千歳市職員の給与に関する条例の一部改正により給与改定等が実施されました。

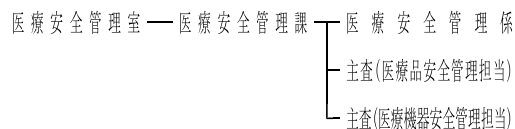
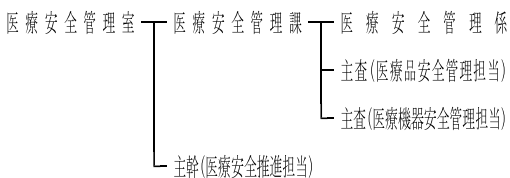
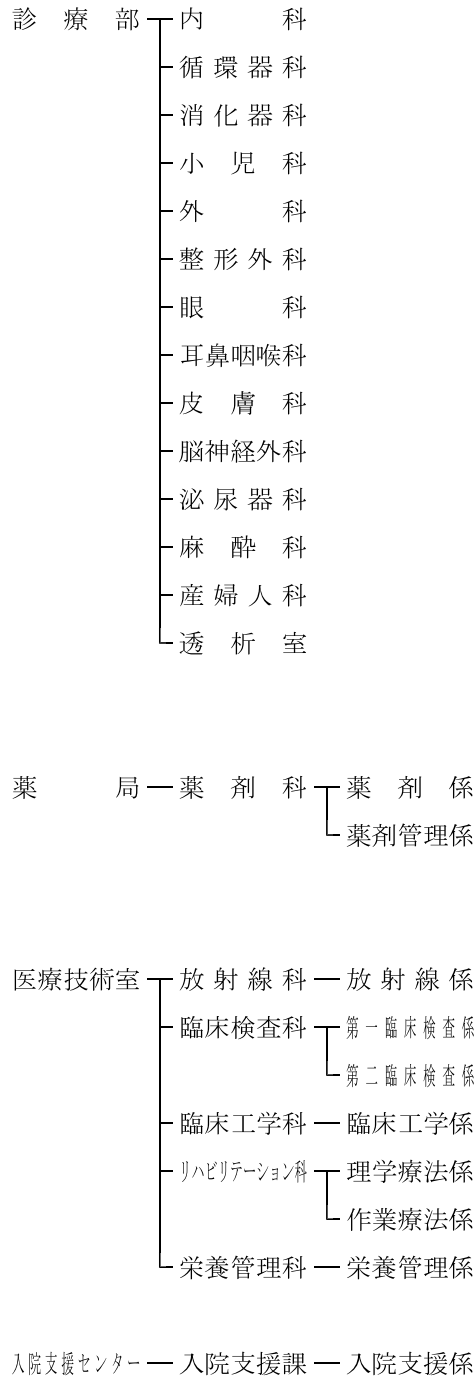
ウ 組織の改正に関する事項

平成31年4月1日に次のとおり組織改正を実施しました。

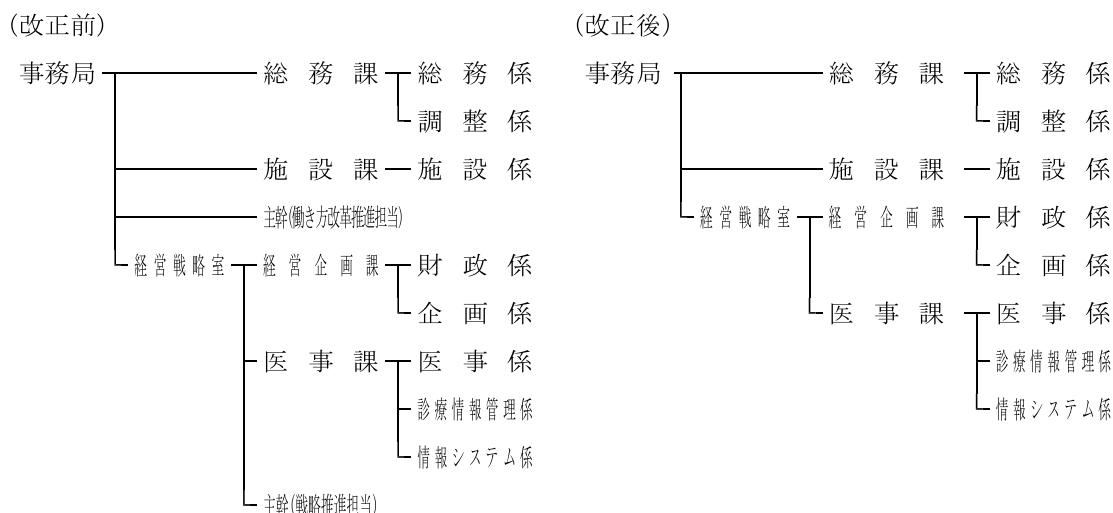
(改正前)



(改正後)







※組織改正に関する部分のみ抜粋

(5) 料金その他供給条件の設定、変更に関する事項

ア 厚生労働省告示第85号により、健康保険法及び高齢者の医療の確保に関する法律の規定に基づく診療報酬の算定方法の一部が改正され、令和元年10月1日から施行されました。

イ 厚生労働省告示第87号により、使用薬剤の薬価（薬価基準）の一部が改正され、令和元年10月1日から施行されました。

2 建設改良事業

(1) 建設改良工事の概況

事業名	事業内容	事業費	着手年月日	完了年月日
市立千歳市民病院緩和ケア病床改良工事	・4階東病棟特床室から緩和ケア病床室への改良工事	7,851,600円	令和元年7月4日	令和元年9月24日
非常用発電機用燃料タンク増設工事設計委託(その3)	・非常用発電機用燃料タンク増設工事に係る実施設計	1,965,600円	令和元年7月3日	令和元年9月27日
市立千歳市民病院廊下照明器具LED化等改良工事	・廊下等の照明器具LED化 ・自動火災報知機の更新	54,345,600円	令和元年7月16日	令和元年9月27日
市立千歳市民病院自動制御設備改良工事	・中央監視装置の更新 ・熱源コントローラの更新 ・ファンコイルコントローラ系統の更新	94,281,000円	令和元年7月11日	令和2年2月20日
市立千歳市民病院搬送設備改良工事	・モータ、昇降チェーン等の構成部品の更新	42,688,800円	令和元年6月19日	令和2年3月19日
市立千歳市民病院非常用発電機用燃料タンク増設工事	・既存地下埋設燃料タンクの5,000Lから20,000Lへの増設	45,848,000円	令和元年11月6日	令和2年3月19日

※消費税及び地方消費税込みの数値により記載

## (2) 固定資産の購入状況

購入年月日	資産の名称	数量	購入金額	購入先
令和元年5月14日	簡易間仕切り	1式	752,760円	㈱カミノ
令和元年5月20日	給茶機	2台	594,000円	ホシザキ北海道㈱千歳営業所
令和元年5月21日	採血台	1台	154,440円	㈱ムトウ千歳支店
令和元年5月30日	ビデオ喉頭鏡	1台	177,120円	㈱ムトウ千歳支店
令和元年5月31日	ワイヤーカッター	1丁	140,400円	㈱ムトウ千歳支店
令和元年6月10日	手術用骨鉗子	1丁	195,480円	㈱ムトウ千歳支店
令和元年6月14日	図書管理システム	1式	297,000円	㈱カミノ
令和元年6月24日	作業訓練用輪取入器具	1台	135,000円	ノアインターナショナル㈱
令和元年6月30日	医療情報システム(受付機等関連システム)	1式	16,502,400円	富士通㈱北海道支社
令和元年7月11日	検査用顕微鏡	1式	734,400円	㈱竹山新札幌支店
令和元年7月16日	可変式ベンチベッド	3台	469,800円	㈱カミノ
令和元年7月31日	患者監視装置用センサ	1個	299,700円	㈱SMC
令和元年7月31日	酸素飽和度モニタ	1台	114,480円	㈱SMC
令和元年7月31日	大腸ビデオスコープ	1本	3,240,000円	㈱ムトウ千歳支店
令和元年8月26日	両支脚器	2組	1,144,800円	㈱ムトウ千歳支店
令和元年8月29日	超音波膀胱画像診断装置	1台	604,800円	㈱ムトウ千歳支店
令和元年9月4日	血液ガス分析装置	1式	1,080,000円	㈱SMC
令和元年9月4日	術中映像記録装置	1式	1,620,000円	㈱ムトウ千歳支店
令和元年9月9日	電動式骨手術装置用アダプタ	1式	298,080円	㈱竹山新札幌支店
令和元年9月10日	静的量的視野計	1式	6,696,000円	㈱竹山新札幌支店
令和元年9月11日	鼻内手術用鉗子	1丁	194,400円	㈱ムトウ千歳支店
令和元年9月12日	診断書作成システムサーバ	1式	1,681,776円	富士通㈱北海道支社
令和元年9月17日	血液浄化装置	1台	5,821,200円	㈱SMC
令和元年9月17日	小型シリンジポンプ	3台	696,600円	㈱ムトウ千歳支店
令和元年9月18日	画像解析専用ワークステーション	1式	5,367,600円	㈱常光札幌支店
令和元年9月18日	冷却療法用装置	1台	299,970円	㈱竹山新札幌支店
令和元年9月18日	泌尿器科用鏡視下手術器具	1式	496,800円	㈱ムトウ千歳支店
令和元年9月20日	超音波診断装置	1式	9,504,000円	㈱ムトウ千歳支店
令和元年9月24日	電動式骨手術装置用アタッチメント	1個	313,200円	㈱竹山新札幌支店

購入年月日	資産の名称	数量	購入金額	購入先
令和元年9月26日	患者監視装置	3台	3,346,920円	(株)SMC
令和元年9月26日	緩和ケア病室用ソファベッド	2台	274,320円	(株)カミノ
令和元年9月27日	循環器用超音波診断装置	1式	4,536,000円	(株)SMC
令和元年9月30日	膀胱鏡	1式	896,400円	(株)竹山新札幌支店
令和元年9月30日	入院患者用電動ベッド	1式	7,950,960円	ノアインターナショナル(株)
令和元年10月7日	高圧蒸気滅菌器	1式	10,285,000円	北海道エア・ウォーター(株)千歳営業所
令和元年10月21日	勤怠管理用タイムレコーダー	1式	2,750,000円	セコム(株)
令和元年10月28日	急性期治療室用電動ベッド	1式	457,600円	ノアインターナショナル(株)
令和元年11月19日	病棟薬剤業務支援システム	1式	3,190,000円	富士通(株)北海道支社
令和元年11月20日	鏡視下手術用持針器	1式	178,200円	(株)ムトウ千歳支店
令和元年11月29日	食品保管用大型冷凍・冷蔵機	1式	5,500,000円	(株)マルゼン苫小牧営業所
令和元年12月13日	腎盂膀胱ビデオスコープ	1式	2,629,000円	(株)ムトウ千歳支店
令和2年1月14日	給食調理用電子レンジ	1台	143,000円	(株)マルゼン苫小牧営業所
令和2年1月31日	病理診断支援システム	1式	4,290,000円	(株)ムトウ千歳支店
令和2年2月4日	額帯灯	1台	550,000円	(株)ムトウ千歳支店
令和2年2月19日	高周波凝固装置	1式	3,410,000円	(株)竹山新札幌支店
令和2年2月26日	自動体外式除細動器	6台	1,359,600円	(株)SMC
令和2年2月26日	電気除細動器	1式	1,471,800円	(株)SMC
令和2年2月28日	泌尿器科用診察台	1台	2,266,000円	(株)竹山新札幌支店
令和2年2月28日	外科系用超音波診断装置	1式	6,600,000円	(株)ムトウ千歳支店
令和2年3月3日	網膜電位計	1式	2,860,000円	(株)竹山新札幌支店
令和2年3月11日	産婦人科用超音波診断装置	1式	8,360,000円	(株)アクト
令和2年3月11日	分娩台	1台	3,124,000円	(株)アクト
令和2年3月16日	給食調理用立体炊飯器	1台	297,000円	(株)マルゼン苫小牧営業所
令和2年3月17日	解析付心電計	2台	3,828,000円	(株)SMC
令和2年3月25日	デジタルX線TV装置	1式	18,590,000円	(株)常光札幌支店
令和2年3月27日	電動バッテリーパワーシステム用アタッチメント	1個	299,970円	(株)竹山新札幌支店
令和2年3月31日	医療情報システム機能追加	1式	159,500円	富士通(株)北海道支社
	計		159,229,476円	

※消費税及び地方消費税込みの数値により記載

3 業 務

(1) 業 務 量

ア 病 床 数

区 分		事 業 計 画	事 業 実 績	備 考
元 年 度	一 般 病 床	1 9 0 床	1 9 0 床	
	総病床数A	1 9 0 床	1 9 0 床	
30 年 度	総病床数B	1 9 0 床	1 9 0 床	
A / B (%)		100.00	100.00	

イ 年 間 延 患 者 数

区 分		事 業 計 画 A	事 業 実 績 B	実 績 割 B / A (%)	備 考
入 院 患 者	元 年 度 C	57,425 人	49,782 人	86.69	
	30 年 度 D	57,232 人	54,013 人	94.38	
	C / D (%)	100.34	92.17		
外 来 患 者	元 年 度 E	161,229 人	152,415 人	94.53	
	30 年 度 F	167,121 人	162,009 人	96.94	
	E / F (%)	96.47	94.08		
患 者 総 数	元 年 度 G	218,654 人	202,197 人	92.47	
	30 年 度 H	224,353 人	216,022 人	96.29	
	G / H (%)	97.46	93.60		

ウ 各科別患者数

(7) 年延入院患者数

(単位：人)

区分	内科	循環器科	消化器科	小児科	外科	脳神経外科	整形外科	産婦人科	耳鼻咽喉科	眼科	皮膚科	泌尿器科	麻酔科	計	1日平均
元年度 A	7,408	5,820	4,890	4,837	5,176	2,528	9,406	4,976	2,134	811	208	1,588	0	49,782	136.0
30年度 B	8,121	5,100	6,209	5,078	4,856	2,383	12,465	4,795	2,126	734	210	1,936	0	54,013	148.0
A / B (%)	91.22	114.12	78.76	95.25	106.59	106.08	75.46	103.77	100.38	110.49	99.05	82.02	0.00	92.17	
科別構成	14.88	11.69	9.82	9.72	10.40	5.08	18.89	9.99	4.29	1.63	0.42	3.19	0.00	100.00	
比率(%)	15.03	9.44	11.50	9.40	8.99	4.41	23.08	8.88	3.94	1.36	0.39	3.58	0.00	100.00	

※ 元年度の診療日数は366日、30年度の診療日数は365日である。

(イ) 年延外来患者数

(単位：人)

区分	内科	循環器科	消化器科	小児科	外科	脳神経外科	整形外科	産婦人科	耳鼻咽喉科	眼科	皮膚科	泌尿器科	麻酔科	計	1日平均
元年度 A	22,865	16,400	11,626	13,844	5,703	4,316	17,321	13,205	9,806	10,879	11,348	12,819	2,283	152,415	635.1
30年度 B	23,488	16,876	12,196	20,347	5,390	4,464	20,150	12,794	10,600	10,332	10,343	12,891	2,138	162,009	664.0
A / B (%)	97.35	97.18	95.33	68.04	105.81	96.68	85.96	103.21	92.51	105.29	109.72	99.44	106.78	94.08	
科別構成	15.00	10.76	7.63	9.08	3.74	2.83	11.36	8.67	6.43	7.14	7.45	8.41	1.50	100.00	
比率(%)	14.50	10.41	7.53	12.56	3.33	2.75	12.44	7.90	6.54	6.38	6.38	7.96	1.32	100.00	

※ 元年度の診療日数は240日、30年度の診療日数は244日である。

(ウ) 年延入院外来総患者数 ((7)+(1))

(単位：人)

区分	内科	循環器科	消化器科	小児科	外科	脳神経外科	整形外科	産婦人科	耳鼻咽喉科	眼科	皮膚科	泌尿器科	麻酔科	計	備考
元年度 A	30,273	22,220	16,516	18,681	10,879	6,844	26,727	18,181	11,940	11,690	11,556	14,407	2,283	202,197	
30年度 B	31,609	21,976	18,405	25,425	10,246	6,847	32,615	17,589	12,726	11,066	10,553	14,827	2,138	216,022	
A / B (%)	95.77	101.11	89.74	73.47	106.18	99.96	81.95	103.37	93.82	105.64	109.50	97.17	106.78	93.60	
科別構成	元年度	14.97	10.99	8.17	9.24	3.38	13.22	8.99	5.90	5.78	5.72	7.13	1.13	100.00	
比率(%)	30年度	14.63	10.17	8.52	11.77	3.17	15.10	8.14	5.89	5.12	4.89	6.86	0.99	100.00	

(エ) 泉郷診療所年延外来患者数

(単位：人)

区分	内科	外科	計	1日平均	備考
元年度 A	747	9	756	5.3	
30年度 B	745	8	753	5.3	
A / B (%)	100.27	112.50	100.40		
科別構成	元年度	98.81	1.19		
比率(%)	30年度	98.94	1.06		

※ 元年度の診療日数は142日、30年度の診療日数は142日である。

(オ) 支笏湖診療所年延外来患者数

(単位：人)

区分	内科	計	1日平均	備考
元年度 A	725	725	3.1	
30年度 B	746	746	3.1	
A / B (%)	97.18	97.18		
科別構成	元年度	100.00		
比率(%)	30年度	100.00		

※ 元年度の診療日数は236日、30年度の診療日数は237日である。

(2) 事業収入に関する事項

ア 入院収益の調定及び収入 (単位：円) 備考

区分	期首未収額	調定額	収入額		過年度損益修正損	不納欠損額	期末未収額	備考
			当年度分	過年度分				
元年度 A	554,469,225	(3,061,877,033)	2,603,183,166	538,136,857	3,141,320,023	563,296	469,572,690	
30年度 B	554,255,125	(3,230,165,645)	2,687,945,634	537,809,444	3,225,755,078	21,620	554,469,225	
A / B (%)	100.04	94.80	96.85	100.06	97.38	2,605.44	84.69	
収入割合 (%)	元年度		84.97	97.05	86.82			
	30年度		83.18	97.03	85.21			

(注1) 調定額上段( ) 書は、消費税及び地方消費税抜きの数値である。以下同じ。

イ 外来収益の調定及び収入 (単位：円) 備考

区分	期首未収額	調定額	収入額		過年度損益修正損	不納欠損額	期末未収額	備考
			当年度分	過年度分				
元年度 A	245,016,248	(1,622,744,695)	1,405,082,938	242,997,973	1,648,080,911	27,170	219,874,062	
30年度 B	226,662,611	(1,642,921,202)	1,399,788,017	224,906,066	1,624,694,083	30,327	245,016,248	
A / B (%)	108.10	98.78	100.38	108.04	101.44	89.59	89.74	
収入割合 (%)	元年度		86.56	99.18	88.21			
	30年度		85.18	99.23	86.88			

ウ その他医療収益の調定及び収入 (単位：円) 備考

区分	期首未収額	調定額	収入額		過年度損益修正損	不納欠損額	期末未収額	備考
			当年度分	過年度分				
元年度 A	41,567,084	(758,755,565)	741,366,079	40,084,312	781,450,391	76,065	39,866,459	
30年度 B	37,798,686	(756,553,467)	734,763,481	36,446,479	771,209,960	59,501	41,567,084	
A / B (%)	109.97	100.64	100.90	109.98	101.33	127.84	95.91	
収入割合 (%)	元年度		95.04	96.43	95.11			
	30年度		94.79	96.42	94.87			

エ 医療外収益の調定及び収入 (単位：円)

区分	期首未収額	調定額	収入額		過年度損益修正損	不納欠損額	期末未収額	備考
			当年度分	過年度分				
元年度 A	4,309,409	( 545,311,806)	540,739,377	4,260,976	82	924	5,190,132	
30年度 B	28,615,777	( 548,533,570)	544,819,535	28,567,426	0	0	4,309,409	
A / B (%)	15.06	99.42	99.25	14.92	皆増	皆増	120.44	
				95.05				

オ 泉郷診療所医療収益の調定及び収入 (単位：円)

区分	期首未収額	調定額	収入額		過年度損益修正損	不納欠損額	期末未収額	備考
			当年度分	過年度分				
元年度 A	600,494	( 5,384,369)	4,927,209	600,494	0	0	523,019	
30年度 B	750,915	( 5,408,858)	4,869,826	748,913	2,002	0	600,494	
A / B (%)	79.97	99.63	101.18	80.18	皆減	-	87.10	
				98.38				

カ 泉郷診療所医療外収益の調定及び収入 (単位：円)

区分	期首未収額	調定額	収入額		過年度損益修正損	不納欠損額	期末未収額	備考
			当年度分	過年度分				
元年度 A	0	( 7,464,000)	7,464,000	0	0	0	0	
30年度 B	0	( 7,354,000)	7,354,000	0	0	0	0	
A / B (%)	-	101.50	101.50	-	-	-	-	
				101.50				



キ 支笏湖診療所医業収益の調定及び収入 (単位：円)

区分	期首未収額	調定額	収入額		過年度損益修正損	不納欠損額	期末未収額	備考
			当年度分	過年度分				
元年度 A	910,506	( 5,756,416)	4,946,043	892,980	17,526	0	886,097	
30年度 B	1,183,913	( 5,477,929)	4,628,142	1,143,705	40,208	0	910,506	
A / B (%)	76.91	105.30	106.87	78.08	43.59	-	97.32	
				101.16				

ク 支笏湖診療所医業外収益の調定及び収入 (単位：円)

区分	期首未収額	調定額	収入額		過年度損益修正損	不納欠損額	期末未収額	備考
			当年度分	過年度分				
元年度 A	0	( 24,484,000)	24,484,000	0	0	0	0	
30年度 B	0	( 24,600,000)	24,600,000	0	0	0	0	
A / B (%)	-	99.53	99.53	-	-	-	-	
							99.53	

ケ 院内保育事業収益の調定及び収入 (単位：円)

区分	期首未収額	調定額	収入額		過年度損益修正損	不納欠損額	期末未収額	備考
			当年度分	過年度分				
元年度 A	2,376,500	( 26,227,541)	24,878,000	2,376,500	0	0	2,252,500	
30年度 B	2,102,246	( 26,899,513)	25,261,000	2,102,246	0	0	2,376,500	
A / B (%)	113.05	98.17	98.48	113.05	-	-	94.78	
							99.60	

コ 特別利益の調定及び収入 (単位：円)

区分	期首未収額	調定額	収入額		過年度損益修正損	不納欠損額	期末未収額	備考
			当年度分	過年度分				
元年度 A	8,848,082	( 6,092,002)	6,059,435	7,828,186	0	90,028	983,184	
30年度 B	1,087,533	( 13,005,543)	5,221,858	41,637	0	0	8,848,082	
A / B (%)	813.59	46.93	116.04	18,801.03	-	皆増	11.11	

サ 資本的収入の調定及び収入 (単位：円)

区分	期首未収額	調定額	収入額		過年度損益修正損	不納欠損額	期末未収額	備考
			当年度分	過年度分				
元年度 A	74,470,000	( 331,800,000)	306,800,000	74,470,000	0	0	25,000,000	
30年度 B	0	( 471,470,000)	397,000,000	0	0	0	74,470,000	
A / B (%)	皆増	70.38	77.28	皆増	-	-	33.57	

## シ 患者1人当たりの金額

区 分		調 定 額 A (円)	患 者 数 B (人)	1人当たりの金額 A / B (円)	備 考
入 院	元 年 度	3,061,877,033	49,782	61,506	
	30 年 度	3,230,165,645	54,013	59,803	
外 来	元 年 度	1,622,744,695	152,415	10,647	
	30 年 度	1,642,921,202	162,009	10,141	
合 計	元 年 度	4,684,621,728	202,197	23,169	
	30 年 度	4,873,086,847	216,022	22,558	

※消費税及び地方消費税抜きの数値により記載

## (3) 事業費に関する事項

区 分	令 和 元 年 度		平 成 30 年 度		対 前 年 度 比 較	
	金 額 (円)	構 成 比 (%)	金 額 (円)	構 成 比 (%)	増 減 額 (円)	増 減 率 (%)
医 業 費 用	5,801,257,961	94.35	5,884,295,016	94.56	△ 83,037,055	△ 1.41
給 与 費	3,325,194,769	54.08	3,234,037,751	51.97	91,157,018	2.82
材 料 費	1,122,541,014	18.26	1,172,583,268	18.84	△ 50,042,254	△ 4.27
経 費	896,752,751	14.58	896,882,251	14.41	△ 129,500	△ 0.01
減 価 償 却 費	389,577,691	6.34	509,428,622	8.19	△ 119,850,931	△ 23.53
資 産 減 耗 費	6,637,947	0.11	12,945,580	0.21	△ 6,307,633	△ 48.72
長期前払消費税償却	31,324,373	0.51	29,368,210	0.47	1,956,163	6.66
研 究 研 修 費	29,229,416	0.47	29,049,334	0.47	180,082	0.62
医 業 外 費 用	269,745,811	4.39	261,083,861	4.20	8,661,950	3.32
支 払 利 息	95,020,682	1.55	100,979,619	1.62	△ 5,958,937	△ 5.90
雑 損 失	174,725,129	2.84	160,104,242	2.58	14,620,887	9.13
泉郷診療所医業費用	12,848,422	0.21	12,763,181	0.21	85,241	0.67
給 与 費	7,815,053	0.13	7,755,606	0.13	59,447	0.77
材 料 費	1,616,537	0.03	1,694,753	0.03	△ 78,216	△ 4.62
経 費	3,416,832	0.05	3,312,822	0.05	104,010	3.14
支笏湖診療所医業費用	30,240,678	0.49	30,078,622	0.48	162,056	0.54
給 与 費	13,739,685	0.22	14,027,308	0.22	△ 287,623	△ 2.05
材 料 費	2,056,028	0.03	1,981,781	0.03	74,247	3.75
経 費	14,444,965	0.24	14,069,533	0.23	375,432	2.67
院内保育事業費用	26,228,168	0.43	26,899,960	0.43	△ 671,792	△ 2.50
経 費	26,228,168	0.43	26,899,960	0.43	△ 671,792	△ 2.50
特 別 損 失	8,018,278	0.13	7,774,680	0.12	243,598	3.13
過年度損益修正損	8,018,278	0.13	7,774,680	0.12	243,598	3.13
合 計	6,148,339,318	100.00	6,222,895,320	100.00	△ 74,556,002	△ 1.20

※消費税及び地方消費税抜きの数値により記載

#### 4 会 計

##### (1) 重要契約の要旨

契約年月日	内 容	契約金額	契 約 先
平成31年4月9日	医療情報システム(受付機等関連システム)〔1式〕	16,502,400 <sup>円</sup>	富士通株式会社北海道支社
令和元年6月19日	市立千歳市民病院搬送設備改良工事	42,688,800 <sup>円</sup>	株式会社S&Sエンジニアリング
令和元年7月3日	非常用発電機用燃料タンク増設工事設計委託(その3)	1,965,600 <sup>円</sup>	株式会社高木設計事務所
令和元年7月4日	市立千歳市民病院緩和ケア病床改良工事	7,851,600 <sup>円</sup>	株式会社弘和建设工業
令和元年7月11日	市立千歳市民病院自動制御設備改良工事	94,281,000 <sup>円</sup>	新栄工業株式会社
令和元年7月16日	市立千歳市民病院廊下照明器具LED化等改良工事	54,345,600 <sup>円</sup>	伸盛電気工事株式会社
令和元年8月21日	高圧蒸気滅菌器〔1式〕	10,285,000 <sup>円</sup>	北海道エア・ウォーター株式会社千歳営業所
令和元年11月6日	市立千歳市民病院非常用発電機用燃料タンク増設工事	45,848,000 <sup>円</sup>	株式会社弘和建设工業
令和2年1月28日	デジタルX線TV装置〔1式〕	18,590,000 <sup>円</sup>	株式会社常光札幌支店

※消費税及び地方消費税込みの数値により記載（器械備品購入関係は、契約金額1,000万円以上のものを記載）

##### (2) 企業債及び一時借入金の概況

###### ア 企業債

区 分 借入先	30年度末残高	元年度借入高	元年度償還高	元年度末残高	元 年 度 利息支払高
財 務 省	3,474,593,669 <sup>円</sup>	0 <sup>円</sup>	247,853,290 <sup>円</sup>	3,226,740,379 <sup>円</sup>	69,518,752 <sup>円</sup>
地方公共団体金融機構	1,142,529,859 <sup>円</sup>	0 <sup>円</sup>	98,332,563 <sup>円</sup>	1,044,197,296 <sup>円</sup>	24,270,827 <sup>円</sup>
北海道信用金庫	522,000,000 <sup>円</sup>	296,800,000 <sup>円</sup>	50,000,000 <sup>円</sup>	768,800,000 <sup>円</sup>	1,231,103 <sup>円</sup>
計	5,139,123,528 <sup>円</sup>	296,800,000 <sup>円</sup>	396,185,853 <sup>円</sup>	5,039,737,675 <sup>円</sup>	95,020,682 <sup>円</sup>

###### イ 一時借入金

該当事項なし

## 5 その他

### (1) 他会計補助金等の使途の特定（消費税及び地方消費税関係）について

ア 医業収益のうち、一般会計負担金 451,735,000円は、給料・手当・減価償却費等（課税仕入れ以外）に 400,166,000円（特定収入以外）を、委託料等（課税仕入れ）に 51,569,000円（特定収入）をそれぞれ充当しました。

イ 医業外収益、泉郷診療所医業外収益、支笏湖診療所医業外収益及び院内保育事業収益のうち、一般会計負担金 328,823,000円は、給料・手当・減価償却費・企業債償還利子等（課税仕入れ以外）に 257,995,000円（特定収入以外）を、委託料等（課税仕入れ）に70,828,000円（特定収入）をそれぞれ充当しました。

また、一般会計補助金 218,337,000円は、手当・報酬・法定福利費等（課税仕入れ以外）に 190,304,000円（特定収入以外）を、委託料等（課税仕入れ）に 28,033,000円（特定収入）をそれぞれ充当しました。

## Ⅱ 決 算 報 告 書

# 令和元年度千歳市

## (1) 収益的収入及び支出

### 収 入

区 分	予 算 額			
	当初予算額	補正予算額	地方公営企業法第24条 第3項の規定による支出 額に係る財源充当額	合 計
	円	円	円	円
第1款 病院事業収益	6,514,701,000	0	0	6,514,701,000
第1項 医業収益	5,895,909,000	0	0	5,895,909,000
第2項 医業外収益	530,525,000	0	0	530,525,000
第3項 泉郷診療所医業収益	5,816,000	0	0	5,816,000
第4項 泉郷診療所医業外収益	10,319,000	0	0	10,319,000
第5項 支笏湖診療所医業収益	5,883,000	0	0	5,883,000
第6項 支笏湖診療所医業外収益	27,781,000	0	0	27,781,000
第7項 院内保育事業収益	30,359,000	0	0	30,359,000
第8項 特別利益	8,109,000	0	0	8,109,000

### 支 出

区 分	予 算				
	当初予算額	補正予算額	予備費 支出額	流 用 増減額	地方公営企業法第 24条第3項の規 定による支出額
	円	円	円	円	円
第1款 病院事業費用	6,492,507,000	0	0	0	0
第1項 医業費用	6,180,543,000	0	0	0	0
第2項 医業外費用	221,106,000	0	0	0	0
第3項 泉郷診療所医業費用	16,548,000	0	0	0	0
第4項 支笏湖診療所医業費用	34,286,000	0	0	0	0
第5項 院内保育事業費用	31,924,000	0	0	0	0
第6項 特別損失	8,100,000	0	0	0	0

# 病院事業決算報告書

決 算 額	予算額に比べ 決算額の増減	備 考
円	円	
6,089,254,026	△ 425,446,974	
5,466,898,325	△ 429,010,675	(うち仮受消費税及び地方消費税 23,521,032円)
545,882,082	15,357,082	( " 963,898円)
5,450,228	△ 365,772	( " 65,859円)
7,464,000	△ 2,855,000	
5,832,140	△ 50,860	( " 75,724円)
24,484,000	△ 3,297,000	
27,130,500	△ 3,228,500	( " 902,959円)
6,112,751	△ 1,996,249	( " 20,749円)

額			決 算 額	地方公営企業法第 26条第2項の規 定による繰越額	不 用 額	備 考
小 計	地方公営企業法第 26条第2項の規 定による繰越額	合 計				
円	円	円	円	円	円	
6,492,507,000	0	6,492,507,000	6,166,202,200	0	326,304,800	
6,180,543,000	0	6,180,543,000	5,881,446,882	0	299,096,118	(うち仮払消費税及び地方消費税 80,188,921円)
221,106,000	0	221,106,000	204,250,719	0	16,855,281	
16,548,000	0	16,548,000	13,151,263	0	3,396,737	( " 302,841円)
34,286,000	0	34,286,000	30,745,472	0	3,540,528	( " 504,794円)
31,924,000	0	31,924,000	28,589,586	0	3,334,414	( " 2,361,418円)
8,100,000	0	8,100,000	8,018,278	0	81,722	



(2) 資本的収入及び支出

収 入

区 分	予 算			
	当 初 予 算 額	補 正 予 算 額	小 計	地方公営企業法第26条の規定による繰越額に係る財源充当額
	円	円	円	円
第1款 資本的収入	385,101,000	0	385,101,000	0
第1項 企業債	350,000,000	0	350,000,000	0
第2項 寄附金	100,000	0	100,000	0
第3項 固定資産売却代金	1,000	0	1,000	0
第4項 補助金	35,000,000	0	35,000,000	0

支 出

区 分	予 算				
	当 初 予 算 額	補 正 予 算 額	流 用 増減額	小 計	地方公営企業法第26条の規定による繰越額
	円	円	円	円	円
第1款 資本的支出	878,618,000	0	0	878,618,000	0
第1項 建設改良費	482,432,000	0	0	482,432,000	0
第2項 企業債償還金	396,186,000	0	0	396,186,000	0

資本的収入額が資本的支出額に対し不足する額 470,595,929円は、当年度分消費税及び地方消費税

額		決 算 額	予 算 額 に 比 べ 決 算 額 の 増 減	備 考
継続費通次繰越額 に係る財源充当額	合 計			
円	円	円	円	
0	385,101,000	331,800,000	△ 53,301,000	
0	350,000,000	296,800,000	△ 53,200,000	
0	100,000	0	△ 100,000	
0	1,000	0	△ 1,000	
0	35,000,000	35,000,000	0	

額		決 算 額	翌 年 度 繰 越 額			不 用 額	備 考
継続費 通 次 繰越額	合 計		地方公営企業法 第26条の規定 による繰越額	継 続 費 通 次 繰 越 額	合 計		
円	円	円	円	円	円	円	
0	878,618,000	802,395,929	0	0	0	76,222,071	
0	482,432,000	406,210,076	0	0	0	76,221,924	(うち仮払消費税及び地方消費税 34,557,926円)
0	396,186,000	396,185,853	0	0	0	147	

資本的収支調整額 1,938,699円及び過年度分損益勘定留保資金 468,657,230円で補填した。



# III 財 務 諸 表

# 令和元年度千歳市病院事業損益計算書

(平成31年4月1日から令和2年3月31日まで)

(単位：円)

1	医業収益			
	(1) 入院収益	3,061,877,033		
	(2) 外来収益	1,622,744,695		
	(3) その他医業収益	<u>758,755,565</u>	5,443,377,293	
2	泉郷診療所医業収益			
	(1) 外来収益	5,374,369		
	(2) その他医業収益	<u>10,000</u>	5,384,369	
3	支笏湖診療所医業収益			
	(1) 外来収益	5,752,416		
	(2) その他医業収益	<u>4,000</u>	<u>5,756,416</u>	5,454,518,078
4	医業費用			
	(1) 給与費	3,325,194,769		
	(2) 材料費	1,122,541,014		
	(3) 経費	896,752,751		
	(4) 減価償却費	389,577,691		
	(5) 資産減耗費	6,637,947		
	(6) 長期前払消費税償却	31,324,373		
	(7) 研究研修費	<u>29,229,416</u>	5,801,257,961	
5	泉郷診療所医業費用			
	(1) 給与費	7,815,053		
	(2) 材料費	1,616,537		
	(3) 経費	<u>3,416,832</u>	12,848,422	
6	支笏湖診療所医業費用			
	(1) 給与費	13,739,685		
	(2) 材料費	2,056,028		
	(3) 経費	<u>14,444,965</u>	<u>30,240,678</u>	<u>5,844,347,061</u>
	医業損失			389,828,983

7	医業外収益				
	(1) 受取利息配当金	149,328			
	(2) 他会計負担金	296,875,000			
	(3) 補助金	206,156,000			
	(4) 患者外給食収益	473,540			
	(5) 長期前受金戻入	20,101,926			
	(6) その他医業外収益	<u>21,556,012</u>	545,311,806		
8	泉郷診療所医業外収益				
	(1) 他会計負担金	<u>7,464,000</u>	7,464,000		
9	支笏湖診療所医業外収益				
	(1) 他会計負担金	<u>24,484,000</u>	24,484,000		
10	院内保育事業収益				
	(1) 保育料	9,978,541			
	(2) 補助金	<u>16,249,000</u>	<u>26,227,541</u>	603,487,347	
11	医業外費用				
	(1) 支払利息	95,020,682			
	(2) 雑損失	<u>174,725,129</u>	269,745,811		
12	院内保育事業費用				
	(1) 経費	<u>26,228,168</u>	<u>26,228,168</u>	<u>295,973,979</u>	<u>307,513,368</u>
	経常損失				82,315,615
13	特別利益				
	(1) 過年度損益修正益	<u>6,092,002</u>		6,092,002	
14	特別損失				
	(1) 過年度損益修正損	<u>8,018,278</u>		<u>8,018,278</u>	<u>△1,926,276</u>
	当年度純損失				84,241,891
	前年度繰越欠損金				<u>2,878,506,168</u>
	当年度未処理欠損金				<u><u>2,962,748,059</u></u>

# 令和元年度千歳市病院

(平成31年4月1日から)

	資 本 金			剰	
	資 本 金			資	
	固 有 資 本 金	繰 入 資 本 金	組 入 資 本 金	国 庫 補 助 金	道 費 補 助 金
前年度末残高	125,097,336	3,503,878,492	4,391,149	18,480,000	4,928,700
前年度処分額	0	0	0	0	0
議会の議決による 処分額	0	0	0	0	0
処分後残高	125,097,336	3,503,878,492	4,391,149	18,480,000	4,928,700
当年度変動額	0	0	0	0	0
当年度純損失	0	0	0	0	0
当年度末残高	125,097,336	3,503,878,492	4,391,149	18,480,000	4,928,700

※ この計算書における △表記は、減少、損失又は欠損を示す。

# 事業剰余金計算書

令和2年3月31日まで)

(単位：円)

余 金				金		資 本 合 計
本 剰 余 金				欠 損 金		
受贈財産 評価額	寄 附 金	他 会 計 負 担 金	資 本 剰 余 金 合 計	未 処 理 欠 損 金	欠 損 金 合 計	
66,227,379	1,650,000	11,541,000	102,827,079	△ 2,878,506,168	△ 2,878,506,168	857,687,888
0	0	0	0	0	0	0
0	0	0	0	0	0	0
66,227,379	1,650,000	11,541,000	102,827,079	(繰越欠損金) △ 2,878,506,168	△ 2,878,506,168	857,687,888
0	0	0	0	△ 84,241,891	△ 84,241,891	△ 84,241,891
0	0	0	0	△ 84,241,891	△ 84,241,891	△ 84,241,891
66,227,379	1,650,000	11,541,000	102,827,079	(当年度未処理欠損金) △ 2,962,748,059	△ 2,962,748,059	773,445,997



## 令和元年度千歳市病院

	資 本 金				
	資 本 金			資	
	固 有 資 本 金	繰 入 資 本 金	組 入 資 本 金	国 庫 補 助 金	道 費 補 助 金
当年度末残高	125,097,336	3,503,878,492	4,391,149	18,480,000	4,928,700
議会の議決による処理額	0	0	0	0	0
処理後残高	125,097,336	3,503,878,492	4,391,149	18,480,000	4,928,700

※ この計算書における △表記は、減少又は欠損を示す。

# 事業欠損金処理計算書

(単位：円)

剰		余		金	
本		剰		金	
受贈財産 評価額	寄附金	他会計 負担金	資本剰余金 合計	未処 理金	欠損 金計
66,227,379	1,650,000	11,541,000	102,827,079	△ 2,962,748,059	△ 2,962,748,059
0	0	0	0	0	0
66,227,379	1,650,000	11,541,000	102,827,079	(繰越欠損金) △ 2,962,748,059	△ 2,962,748,059

令和元年度千歳市病院事業貸借対照表  
(令和2年3月31日)

(単位：円)

資 産 の 部		
1 固 定 資 産		
(1)有形固定資産		
ア 土 地		990,286,012
イ 建 物	7,960,852,534	
減価償却累計額	<u>△4,591,714,305</u>	3,369,138,229
ウ 構 築 物	316,551,521	
減価償却累計額	<u>△210,556,740</u>	105,994,781
エ 器 械 備 品	3,470,265,145	
減価償却累計額	<u>△2,695,857,398</u>	774,407,747
オ 車 両 運 搬 具	20,639,796	
減価償却累計額	<u>△16,783,730</u>	3,856,066
カ リース資産	23,835,288	
減価償却累計額	<u>△21,725,565</u>	2,109,723
有形固定資産合計		5,245,792,558
(2)無形固定資産		
ア 電 話 加 入 権		<u>1,880,810</u>
無形固定資産合計		1,880,810
(3)投資その他の資産		
ア 出 資 金		595,000
イ 長期前払消費税		207,002,912
ウ 破産更生債権等		798,566
貸倒引当金		<u>△798,566</u>
投資その他の資産合計		<u>207,597,912</u>
固定資産合計		5,455,271,280
2 流 動 資 産		
(1)現 金 預 金		1,616,509,856
(2)未 収 金	763,349,577	
貸倒引当金	<u>△307,586</u>	763,041,991
(3)貯 蔵 品		44,933,906
(4)前 払 金		<u>4,500</u>
流動資産合計		<u>2,424,490,253</u>
資 産 合 計		<u><u>7,879,761,533</u></u>

## 負 債 の 部

### 3 固 定 負 債

#### (1) 企 業 債

ア 建設改良費等の財源に  
充てるための企業債

4,636,415,480

企業債合計

4,636,415,480

#### (2) 引 当 金

ア 退職給付引当金

1,191,398,116

引当金合計

1,191,398,116

固定負債合計

5,827,813,596

### 4 流 動 負 債

#### (1) 企 業 債

ア 建設改良費等の財源に  
充てるための企業債

403,322,195

企業債合計

403,322,195

#### (2) 未 払 金

502,932,139

#### (3) 引 当 金

ア 賞与引当金

155,301,128

イ 法定福利費引当金

30,287,020

引当金合計

185,588,148

#### (4) その他流動負債

2,316,395

流動負債合計

1,094,158,877

### 5 繰 延 収 益

#### (1) 長 期 前 受 金

ア 国庫補助金

296,344,808

収益化累計額

△170,563,297

125,781,511

イ 道費補助金

49,365,453

収益化累計額

△15,289,037

34,076,416

ウ 受贈財産評価額

2,736,960

収益化累計額

△1,455,840

1,281,120

エ 工事負担金

2,498,740

収益化累計額

△1,335,960

1,162,780

オ 他会計負担金

32,688,391

収益化累計額

△10,647,155

22,041,236

長期前受金合計

184,343,063

繰延収益合計

184,343,063

負債合計

7,106,315,536

資 本 の 部

6 資 本 金

(1) 資 本 金

ア 固 有 資 本 金

125,097,336

イ 繰 入 資 本 金

3,503,878,492

ウ 組 入 資 本 金

4,391,149

資 本 金 合 計

3,633,366,977

資 本 金 合 計

3,633,366,977

7 剰 余 金

(1) 資 本 剰 余 金

ア 国 庫 補 助 金

18,480,000

イ 道 費 補 助 金

4,928,700

ウ 受 贈 財 産 評 価 額

66,227,379

エ 寄 附 金

1,650,000

オ 他 会 計 負 担 金

11,541,000

資 本 剰 余 金 合 計

102,827,079

(2) 欠 損 金

ア 当 年 度 未 処 理 欠 損 金

2,962,748,059

欠 損 金 合 計

2,962,748,059

剰 余 金 合 計

△2,859,920,980

資 本 合 計

773,445,997

負 債 資 本 合 計

7,879,761,533

# 注 記 事 項

## 1 重要な会計方針に係る事項に関する注記

### (1) 資産の評価基準及び評価方法

#### ア たな卸資産の評価基準及び評価方法

- ・貯蔵品 先入先出法による原価法によっている。

### (2) 固定資産の減価償却方法

#### ア 有形固定資産

- ・減価償却の方法 定額法による。

- ・主な耐用年数

建 物	8年～50年
構 築 物	20年
器 械 備 品	4年～15年
車 両 運 搬 具	4年～6年

#### イ リース資産

- ・所有権移転ファイナンス・リース取引に係るリース資産

自己所有の固定資産に運用する減価償却方法と同一の方法を採用している。

### (3) 引当金の計上方法

#### ア 退職給付引当金

職員の退職手当の支給に備えるため、当年度末における退職手当の要支給額に相当する金額を計上している。なお、「会計間異動のある職員に係る退職手当の費用負担について（平成13年11月16日付け市長決裁）」に基づき、病院事業会計が負担すると見込まれる額を計上している。

#### イ 賞与引当金及び法定福利費引当金

職員の期末勤勉手当の支給及びこれに伴う法定福利費の支出に備えるため、当年度末における支給見込額に基づき、当年度の負担に属する額を計上している。

#### ウ 貸倒引当金

債権の不納欠損による損失に備えるため、一般債権等については貸倒実績率等により、破産更生債権については個別に回収可能性を検討し、回収不能見込額を計上している。

### (4) 消費税等の会計処理

消費税及び地方消費税の会計処理は税抜方式によっている。

## 2 その他の注記

### (1) 退職給付引当金の取崩し

当年度において、病院事業会計が負担すべき退職手当を支給するため、退職給付引当金 86,861,228 円を使用した。

### (2) 賞与引当金及び法定福利費引当金の取崩し

当年度において、職員の期末勤勉手当の支給及びこれに伴う法定福利費を支出するため、賞与引当金 153,513,402 円と法定福利費引当金 29,943,765 円を使用した。

### (3) 貸倒引当金の取崩し

当年度において、債権の不納欠損による損失に充てるため、貸倒引当金 757,483 円を使用した。

## IV 附 属 書 類





# 令和元年度千歳市病院事業キャッシュ・フロー計算書

(平成31年4月1日から令和2年3月31日まで)

(単位：円)

## 1 業務活動によるキャッシュ・フロー

当年度純利益 (△は当年度純損失)	△ 84,241,891
減価償却費	389,577,691
固定資産除却費	6,074,480
長期前払消費税の増減額 (△は増加)	△ 1,294,854
退職給付引当金の増減額 (△は減少)	46,948,464
賞与引当金の増減額 (△は減少)	1,787,726
法定福利費引当金の増減額 (△は減少)	343,255
貸倒引当金の増減額 (△は減少)	△ 267,434
長期前受金戻入額	△ 20,101,926
受取利息及び受取配当金	△ 149,328
支払利息	95,020,682
未収金の増減額 (△は増加)	118,543,532
破産更生債権等の増減額 (△は増加)	405,873
未払金の増減額 (△は減少)	11,345,528
たな卸資産の増減額 (△は増加)	△ 2,337,980
その他流動資産の増減額 (△は増加)	600
その他流動負債の増減額 (△は減少)	△ 5,132,108
小計	556,522,310
利息及び配当金の受取額	149,328
利息の支払額	△ 95,020,682
業務活動によるキャッシュ・フロー	461,650,956

## 2 投資活動によるキャッシュ・フロー

有形固定資産の取得による支出	△ 324,050,840
補助金による収入	84,470,000
投資活動によるキャッシュ・フロー	△ 239,580,840

## 3 財務活動によるキャッシュ・フロー

建設改良費等の財源に充てるための企業債による収入	296,800,000
建設改良費等の財源に充てるための企業債の償還による支出	△ 396,185,853
財務活動によるキャッシュ・フロー	△ 99,385,853

資金増加額 (△は資金減少額)	122,684,263
資金期首残高	1,493,825,593
資金期末残高	1,616,509,856

# 収 益 費 用 明 細 書

(1) 収 益

(単位：円)

款	項	目	節	金 額	備 考		
病院事業 収 益				6,064,097,427			
	医業収益			5,443,377,293			
		入 院 収 益			3,061,877,033		
			入 院 収 益		3,061,877,033		
		外 来 収 益			1,622,744,695		
			外 来 収 益		1,622,744,695		
		その他医業収益			758,755,565		
			室料差額収益		16,825,269		
			公衆衛生活動収益		152,349,236		
			医療相談収益		69,683,512		
			文 書 料		22,304,923		
			一般会計負担金		451,735,000	救急医療業務経費 409,466千円 保健衛生行政事務費 42,269千円	
		医業外収益				545,311,806	
			受取利息配当金			149,328	
				預 金 利 息		149,328	
	他会計負担金				296,875,000		
			一般会計負担金		296,875,000	小児医療業務経費 20,680千円 高度医療増嵩費 213,054千円 企業債償還利子 63,141千円	
	補 助 金				206,156,000		
			国庫補助金		886,000	臨床研修事業補助金 886千円	
道費補助金				2,015,000	救急勤務医・産科医等確保支援事業補助金 1,700千円 新人看護職員臨床実践能力向上研修支援事業補助金 315千円		
一般会計補助金				203,255,000	研究研修費 14,185千円 基礎年金拠出金経費 57,506千円 共済組合追加費用経費 24,566千円 医師確保対策経費 106,998千円		
	患者外給食収益			473,540			
		付添人給食収益		473,540			

(単位：円)

款	項	目	節	金額	備考
		長期前受金戻入		20,101,926	
			長期前受金戻入	20,101,926	
		その他医業外収益		21,556,012	
			不用品売却収益	0	
			その他医業外収益	21,556,012	
	泉郷診療所			5,384,369	
	医業収益	外 来 収 益		5,374,369	
			外 来 収 益	5,374,369	
		その他医業収益		10,000	
			その他医業収益	10,000	
	泉郷診療所			7,464,000	
	医業外収益	他 会 計 負 担 金		7,464,000	
			一般会計負担金	7,464,000	泉郷診療所運営費 7,464千円
		その他医業外収益		0	
			その他医業外収益	0	
	支笏湖診療所			5,756,416	
	医業収益	外 来 収 益		5,752,416	
			外 来 収 益	5,752,416	
		その他医業収益		4,000	
			その他医業収益	4,000	
	支笏湖診療所			24,484,000	
	医業外収益	他 会 計 負 担 金		24,484,000	
			一般会計負担金	24,484,000	支笏湖診療所運営費 24,484千円
		その他医業外収益		0	
			その他医業外収益	0	
	院内保育			26,227,541	
	事業収益	保 育 料		9,978,541	
			保 育 料	9,978,541	
		補 助 金		16,249,000	
			道 費 補 助 金	1,167,000	子育て看護職員等就業定着支援事業補助金 1,167千円
			一般会計補助金	15,082,000	保育所運営費 15,082千円
	特別利益			6,092,002	
		固定資産売却益		0	
			固定資産売却益	0	
		過年度損益修正益		6,092,002	
			過年度損益修正益	6,092,002	

※ 消費税及び地方消費税抜きの数値により記載

## (2) 費用

(単位：円)

款	項	目	節	金額	備考
病院事業 費用				6,148,339,318	
	医業費用			5,801,257,961	
		給与費		3,325,194,769	予算額 3,417,204千円
			(給料)	1,203,297,791	
			医師給	300,063,557	
			看護師給	644,269,055	
			技術員給	142,882,025	
			事務員給	116,083,154	
			(手当)	877,921,525	
			医師手当	351,779,996	
			看護師手当	371,792,561	
			技術員手当	86,248,934	
			事務員手当	68,100,034	
			賞与引当金繰入額	155,301,128	
			賃金	255,730,460	
			報酬	239,379,345	
			法定福利費	429,467,808	
			法定福利費引当金繰入額	30,287,020	
			退職給付費	133,809,692	
		材料費		1,122,541,014	
			薬品費	506,574,894	
			診療材料費	610,360,440	
			医療消耗備品費	5,605,680	
		経費		896,752,751	
			厚生福利費	7,237,728	
			報償費	1,689,586	
			旅費交通費	6,525,026	
			職員被服費	52,292	
			消耗品費	43,199,691	
			消耗備品費	2,745,980	
			光熱水費	72,435,643	
			燃料費	34,676,741	
			食糧費	95,919	
			印刷製本費	6,360,620	
			修繕費	58,807,296	
			保険料	12,936,809	
			賃借料	65,123,478	
			手数料	53,495,436	

(単位：円)

款	項	目	節	金額	備考
			通信運搬費	14,137,772	
			委託料	505,249,489	
			諸会費	2,801,869	
			負担金	2,684,625	
			交際費	722,579	予算額 1,500千円
			貸倒引当金繰入額	490,049	
			雑費	5,284,123	
		減価償却費		389,577,691	
			建物減価償却費	149,412,462	
			構築物減価償却費	12,276,720	
			器械備品減価償却費	224,618,487	
			車両運搬具減価償却費	1,204,615	
			リース資産減価償却費	2,065,407	
		資産減耗費		6,637,947	
			たな卸資産減耗費	563,467	
			固定資産除却費	6,074,480	
		長期前払消費税償却		31,324,373	
			長期前払消費税償却	31,324,373	
		研究研修費		29,229,416	
			謝金	1,155,265	
			図書費	8,093,992	
			旅費交通費	10,077,374	
			研究雑費	9,902,785	
	医業外費用			269,745,811	
		支払利息		95,020,682	
			企業債利息	95,020,682	
			借入金利息	0	
		雑損失		174,725,129	
			不用品売却原価	0	
			その他雑損失	174,725,129	
	泉郷診療所			12,848,422	
	医業費用	給与費		7,815,053	予算額 8,138千円
			報酬	4,795,954	
			賃金	1,929,127	
			法定福利費	1,089,972	
		材料費		1,616,537	
			薬品費	1,557,277	
			診療材料費	43,260	
			医療消耗備品費	16,000	

(単位：円)

款	項	目	節	金額	備考
		経費		3,416,832	
			厚生福利費	7,124	
			報償費	80,000	
			旅費交通費	0	
			職員被服費	39,310	
			消耗品費	18,579	
			消耗備品費	0	
			光熱水費	232,654	
			燃料費	823,863	
			印刷製本費	0	
			修繕費	103,000	
			保険料	103,813	
			賃借料	484,800	
			手数料	64,229	
			通信運搬費	92,518	
			委託料	1,339,842	
			諸会費	4,500	
			負担金	0	
			雑費	22,600	
	支笏湖診療所			30,240,678	
	医業費用	給与費		13,739,685	予算額 14,706千円
			報酬	11,265,926	
			賃金	1,468,779	
			法定福利費	1,004,980	
		材料費		2,056,028	
			薬品費	2,052,020	
			診療材料費	4,008	
			医療消耗備品費	0	
		経費		14,444,965	
			厚生福利費	7,124	
			旅費交通費	201,685	
			職員被服費	39,310	
			消耗品費	57,398	
			消耗備品費	42,000	
			光熱水費	652,900	
			燃料費	827,240	
			印刷製本費	0	
			修繕費	124,000	
			保険料	114,601	

(単位：円)

款	項	目	節	金額	備考
			賃借料	484,800	
			手数料	8,504	
			通信運搬費	113,295	
			委託料	2,784,942	
			諸会費	4,500	
			負担金	8,958,866	
			雑費	23,800	
	院内保育 事業費用			26,228,168	
		経費		26,228,168	
			給食費	3,536,860	
			消耗品費	90,800	
			消耗備品費	145,800	
			修繕費	450,000	
			委託料	22,004,708	
	特別損失			8,018,278	
		固定資産売却損		0	
			固定資産売却損	0	
		過年度損益修正損		8,018,278	
			過年度損益修正損	8,018,278	

※ 消費税及び地方消費税抜きの数値により記載



# 固定資産

## (1) 有形固定資産明細書

資産の種類	年度当初 現在高	当年度増加額	当年度減少額	年度末現在高
土地	990,286,012	0	0	990,286,012
建物	7,778,744,534	182,108,000	0	7,960,852,534
構築物	273,051,521	43,500,000	0	316,551,521
器械備品	3,445,567,595	146,044,150	121,346,600	3,470,265,145
車両運搬具	20,639,796	0	0	20,639,796
リース資産	23,835,288	0	0	23,835,288
計	12,532,124,746	371,652,150	121,346,600	12,782,430,296

※ 消費税及び地方消費税抜きの数値により記載。以下同じ。

## (2) 無形固定資産明細書

資産の種類	年度当初現在高	当年度増加額	当年度減少額
電話加入権	1,880,810	0	0

## (3) 投資その他の資産明細書

資産の種類	年度当初現在高	当年度増加額	当年度減少額
出資金	595,000	0	0
長期前払消費税	205,708,058	32,619,227	31,324,373
破産更生債権等	1,204,439	351,610	757,483
貸倒引当金	△ 1,204,439	△ 351,610	△ 757,483
計	206,303,058	32,619,227	31,324,373

# 明 細 書

(単位：円)

減 価 償 却 累 計 額			年 度 末 償却未済高	備 考
当年度増加額	当年度減少額	累 計		
0	0	0	990,286,012	
149,412,462	0	4,591,714,305	3,369,138,229	
12,276,720	0	210,556,740	105,994,781	
224,618,487	115,272,120	2,695,857,398	774,407,747	
1,204,615	0	16,783,730	3,856,066	
2,065,407	0	21,725,565	2,109,723	
389,577,691	115,272,120	7,536,637,738	5,245,792,558	

(単位：円)

当年度減価償却高	年度末現在高	備 考
0	1,880,810	

(単位：円)

年度末現在高	備 考
595,000	地方公共団体金融機構出資金
207,002,912	
798,566	
△ 798,566	
207,597,912	

# 企 業 債

種 類	発行年月日	発行総額	償 還 高		未償還残高	
			当年度償還高	償還高累計		
建設改良費等の財源に充てるための企業債	11年度 政府資金	平成12年3月24日	1,092,100,000	44,182,226	598,367,226	493,732,774
	11年度 政府資金	平成12年3月24日	27,300,000	1,373,470	20,007,281	7,292,719
	12年度 政府資金	平成13年3月26日	1,164,100,000	47,001,035	594,489,695	569,610,305
	13年度 政府資金	平成14年3月25日	3,783,800,000	149,484,429	1,709,935,862	2,073,864,138
	13年度 機構資金	平成14年3月22日	2,050,800,000	90,184,813	1,031,614,114	1,019,185,886
	14年度 政府資金	平成15年3月25日	147,600,000	5,812,130	65,359,557	82,240,443
	14年度 機構資金	平成15年3月25日	131,000,000	8,147,750	105,988,590	25,011,410
	26年度 民間資金	平成27年3月27日	50,000,000	12,500,000	50,000,000	0
	27年度 民間資金	平成28年3月25日	50,000,000	12,500,000	37,500,000	12,500,000
	28年度 民間資金	平成29年3月24日	50,000,000	12,500,000	25,000,000	25,000,000
	29年度 民間資金	平成30年3月26日	50,000,000	12,500,000	12,500,000	37,500,000
	30年度 民間資金	平成31年3月26日	50,000,000	0	0	50,000,000
	30年度 民間資金	平成31年3月26日	347,000,000	0	0	347,000,000
	元年度 民間資金	令和2年3月27日	50,000,000	0	0	50,000,000
	元年度 民間資金	令和2年3月27日	47,800,000	0	0	47,800,000
元年度 民間資金	令和2年3月27日	199,000,000	0	0	199,000,000	
計		9,290,500,000	396,185,853	4,250,762,325	5,039,737,675	

# 明 細 書

(単位：円)

発行価額	利 率	償 還 終 期	備 考
—	年2.0%	令和12年3月1日	病院新築移転事業（財務省）
—	年2.0%	令和7年3月1日	医療従事者住宅整備事業（財務省）
—	年1.6%	令和13年3月1日	病院新築移転事業（財務省）
—	年2.2%	令和14年3月1日	病院新築移転事業（財務省）
—	年2.2%	令和12年3月20日	病院新築移転事業（地方公共団体金融機構）
—	年1.2%	令和15年3月1日	病院新築移転事業（財務省）
—	年1.15%	令和5年3月20日	医療従事者住宅整備事業（地方公共団体金融機構）
—	年0.15%	令和2年3月1日	医療機器整備事業（北海道信用金庫）
—	年0.115%	令和3年3月1日	医療機器整備事業（北海道信用金庫）
—	年0.11%	令和4年3月1日	医療機器整備事業（北海道信用金庫）
—	年0.12%	令和5年3月1日	医療機器整備事業（北海道信用金庫）
—	年0.295%	令和6年3月1日	医療機器整備事業（北海道信用金庫）
—	年0.295%	令和16年3月1日	病院施設整備事業（北海道信用金庫）
—	年0.285%	令和7年3月1日	医療機器整備事業（北海道信用金庫）
—	年0.285%	令和17年3月1日	病院施設整備事業（北海道信用金庫）
—	年0.285%	令和17年3月1日	病院施設整備事業（北海道信用金庫）

# 経 営

項 目		令 和 元 年 度		
		算 出 基 礎	比率(%)又は金額	
1 自己資本構成比率	自己資本	957,789,060	× 100	
	総資本	7,879,761,533		
12.2				
2 固定資産対長期資本比率	固定資産	5,455,271,280	× 100	
	固定負債 5,827,813,596+自己資本 957,789,060			
80.4				
3 流動比率	流動資産	2,424,490,253	× 100	
	流動負債	1,094,158,877		
221.6				
4 総収支比率	総収益	6,064,097,427	× 100	
	総費用	6,148,339,318		
98.6				
5 経常収支比率	経常収益	6,058,005,425	× 100	
	経常費用	6,140,321,040		
98.7				
6 医業収支比率	医業収益	5,443,377,293	× 100	
	医業費用	5,801,257,961		
93.8				
医業収益に対する比率	7 職員給与費	給与費	3,325,194,769	× 100
		医業収益	5,443,377,293	
	61.1			
	8 薬品費	薬品費	506,574,894	× 100
		〃	5,443,377,293	
	9.3			
	9 その他医療材料費	その他医療材料費	615,966,120	× 100
〃		5,443,377,293		
11.3				
10 経費	経費	896,752,751	× 100	
	〃	5,443,377,293		
16.5				
11 減価償却費	減価償却費	389,577,691	× 100	
	〃	5,443,377,293		
7.2				
12 一時借入金利息	一時借入金利息	0	× 100	
	〃	5,443,377,293		
0.0				
13 その他の費用	その他の費用	67,191,736	× 100	
	〃	5,443,377,293		
1.2				
14 患者1人1日当たりの薬品費	薬品費	506,574,894		
	入院外来延患者数	202,197		
2,505円				
15 〃 その他医療材料費	その他医療材料費	615,966,120		
	〃	202,197		
3,046円				
16 病床利用率	入院延患者数	49,782	× 100	
	病床延数	69,540		
71.6				
17 外来入院患者比率	外来延患者数	152,415	× 100	
	入院延患者数	49,782		
306.2				

※ 消費税及び地方消費税抜きの数値により記載

# 分 析

(単位：円)

平成30年度			備 考
算 出 基 礎		比率(%)又は金額	
$\frac{1,027,132,877}{7,945,597,028}$	× 100	12.9	
$\frac{5,477,976,447}{5,887,387,327 + 1,027,132,877}$	× 100	79.2	
$\frac{2,467,620,581}{1,031,076,824}$	× 100	239.3	
$\frac{6,260,919,727}{6,222,895,320}$	× 100	100.6	
$\frac{6,247,914,184}{6,215,120,640}$	× 100	100.5	
$\frac{5,629,640,314}{5,884,295,016}$	× 100	95.7	
$\frac{3,234,037,751}{5,629,640,314}$	× 100	57.4	
$\frac{501,639,936}{5,629,640,314}$	× 100	8.9	
$\frac{670,943,332}{5,629,640,314}$	× 100	11.9	
$\frac{896,882,251}{5,629,640,314}$	× 100	15.9	
$\frac{509,428,622}{5,629,640,314}$	× 100	9.0	
$\frac{0}{5,629,640,314}$	× 100	0.0	
$\frac{71,363,124}{5,629,640,314}$	× 100	1.3	
$\frac{501,639,936}{216,022}$		2,322円	
$\frac{670,943,332}{216,022}$		3,106円	
$\frac{54,013}{69,350}$	× 100	77.9	
$\frac{162,009}{54,013}$	× 100	299.9	



